

ПОСТАНОВЛЕНИЕ  
АДМИНИСТРАЦИИ ГОРОДСКОГО ПОСЕЛЕНИЯ  
ГОРОД СЕРАФИМОВИЧ ВОЛГОГРАДСКОЙ ОБЛАСТИ

от «30» декабря 2020 г.

№ 250

«Об утверждении порядка размещения  
вывесок на территории городского поселения  
город Серафимович Волгоградской области»

В соответствии с Федеральным законом от 06.10.2003 г. №131-ФЗ «Об общих принципах организации местного самоуправления в Российской Федерации», Уставом администрации городского поселения г. Серафимович Волгоградской области, утвержденным решением Серафимовичского городского Совета №23 от 27.08.2014 г.  
ПОСТАНОВЛЯЮ:

1. Утвердить прилагаемый Порядок размещения вывесок на территории городского поселения город Серафимович Волгоградской области.
2. Настоящее постановление разместить на официальном сайте администрации городского поселения г. Серафимович [www.serafimadmin.ru](http://www.serafimadmin.ru)
3. Контроль за исполнением данного постановления оставляю за собой.

Глава городского поселения  
город Серафимович Волгоградской области



Т.Н. Ильина

Исп. Сошкина Л.Т.  
8(84464) 4-34-52

Утвержден  
постановлением администрации  
городского поселения город Серафимович  
Волгоградской области  
от 17.03.2020 г. №\_\_\_

## Порядок размещения вывесок на территории городского поселения город Серафимович Волгоградской области

### 1. Общие положения

1.1. Настоящий раздел устанавливает требования к конструкции и параметрам вывесок, местам их размещения, определяет обязанности по содержанию вывесок, порядок выявления вывесок, размещенных с нарушением требований, и их демонтажа на территории городского поселения город Серафимович Волгоградской области (далее по тексту - г. Серафимович).

Графические изображения, поясняющие требования настоящего раздела, приведены в рисунках. Условные обозначения, используемые в графических изображениях, указаны на Рисунке 1.

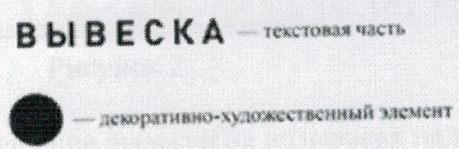


Рисунок 1

1.2. Вывески - объекты, предназначенные для справочного информирования, размещаемые в месте нахождения и (или) осуществления деятельности юридического лица, индивидуального предпринимателя, содержащие сведения о них и не обладающие признаками рекламы.

1.3. Типы вывесок:

информационная табличка – вывеска, содержащая сведения о фирменном наименовании (наименовании), месте нахождения (адресе), режиме работы юридического лица, индивидуального предпринимателя;

информационная конструкция – вывеска, содержащая сведения о коммерческом обозначении и (или) профиле деятельности, и (или) ассортименте реализуемых товаров и услуг юридического лица, индивидуального предпринимателя, и (или) изображение товарного знака, и (или) знака обслуживания.

1.4. Правообладателем вывески является лицо, которому вывеска принадлежит на праве собственности или ином законном основании.

1.5. Правообладатель вывески обязан поддерживать вывеску в исправном состоянии, производить за свой счет текущий ремонт и нести расходы на ее содержание.

1.6. При размещении вывесок не допускается:

1.6.1. в случае размещения вывесок на внешних поверхностях многоквартирных домов:

- размещение вывесок выше нижней линии жилого этажа (линии перекрытий между нежилым и жилым этажами) (Рисунок 2);

- вертикальный порядок расположения букв на информационном поле вывески (Рисунок 3);



Рисунок 2

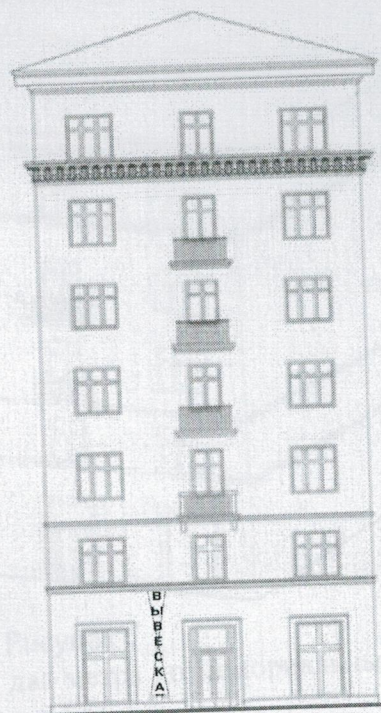


Рисунок 3

- размещение вывески на козырьках над входом в здание, сооружение (Рисунок 4);
- полное или частичное перекрытие дверных проемов (Рисунок 5);
- размещение вывесок в оконных проемах (Рисунок 5);



Рисунок 4

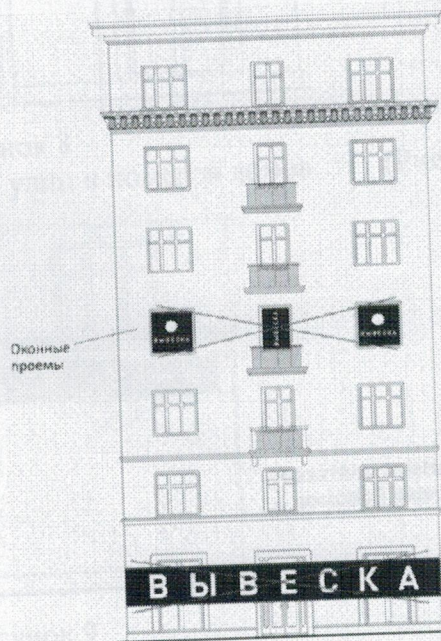


Рисунок 5

- размещение вывесок на фасаде, не имеющем оконных и (или) дверных проемов (Рисунок 6);

- размещение вывесок на лоджиях и балконах (Рисунок 7);

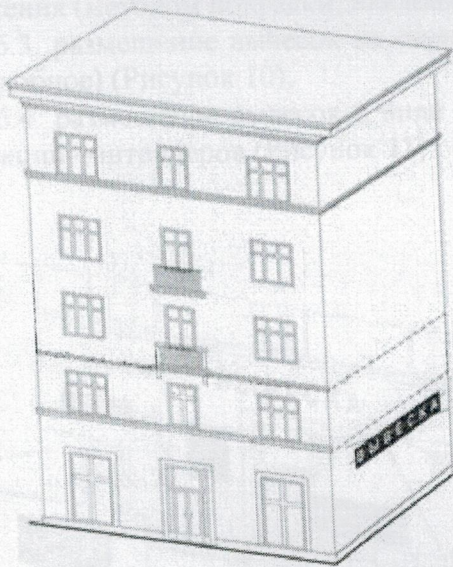


Рисунок 6

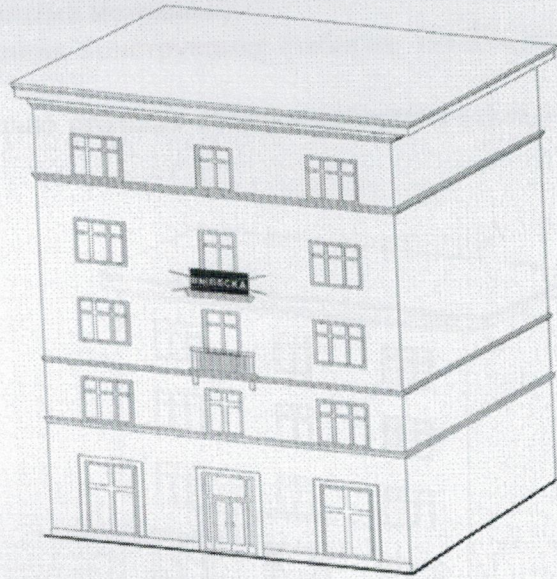


Рисунок 7

- размещение вывесок на расстоянии ближе, чем два метра до мемориальных досок (Рисунок 8);



Рисунок 8

- перекрытие указателей наименований улиц и номеров домов (Рисунок 9);

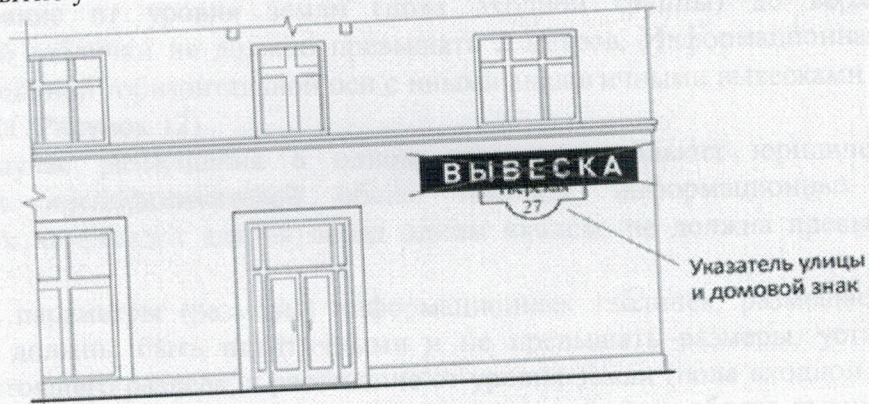


Рисунок 9

1.6.2. в случае размещения вывесок на внешних поверхностях иных зданий (кроме многоквартирных домов), сооружений:

- полное или частичное перекрытие оконных и дверных проемов (Рисунок 5);

- размещение вывесок на расстоянии ближе, чем два метра до мемориальных досок (Рисунок 8);

- перекрытие указателей наименований улиц и номеров домов (Рисунок 9);
- размещение вывесок путем непосредственного нанесения на поверхность фасада (за исключением остекления витрин), декоративно-художественного и (или) текстового изображения (методом покраски, наклейки и иными методами);

1.6.3. размещение вывесок на ограждающих конструкциях (заборах, шлагбаумах и тому подобное) (Рисунок 10);

1.6.4. размещение вывесок в виде отдельно стоящих сборно-разборных (складных) конструкций – штендеров (Рисунок 11).



Рисунок 10

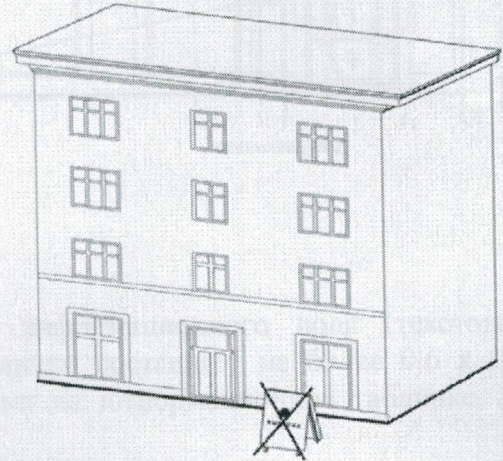


Рисунок 11

1.7. Вывески, размещенные до вступления в силу настоящих Правил, подлежат приведению в соответствие с требованиями настоящего раздела при изменении места размещения вывески либо замене вывески.

## 2. Требования к размещению информационных табличек

2.1. Информационные таблички размещаются на доступном для обозрения месте плоских участков фасада, свободных от архитектурных элементов, непосредственно у входа (справа или слева) в здание, сооружение или помещение или на входных дверях в помещение, в котором фактически находится (осуществляет деятельность) юридическое лицо или индивидуальный предприниматель, сведения о котором содержатся в данной вывеске.

2.2. Расстояние от уровня земли (пола входной группы) до верхнего края информационной таблички не должно превышать 2 метров. Информационная табличка размещается на единой горизонтальной оси с иными аналогичными вывесками в пределах плоскости фасада (Рисунок 12).

2.3. В случае размещения в одном здании нескольких юридических лиц, индивидуальных предпринимателей общая площадь информационных табличек, устанавливаемых на фасадах здания перед одним входом, не должна превышать 2 кв. метра.

При этом параметры (размеры) информационных табличек, размещаемых перед одним входом, должны быть идентичными и не превышать размеры, установленные пунктом 2.4 настоящего раздела, а расстояние от уровня земли (пола входной группы) до верхнего края информационной таблички, расположенной на наиболее высоком уровне, не должно превышать 2 метров (Рисунок 12).

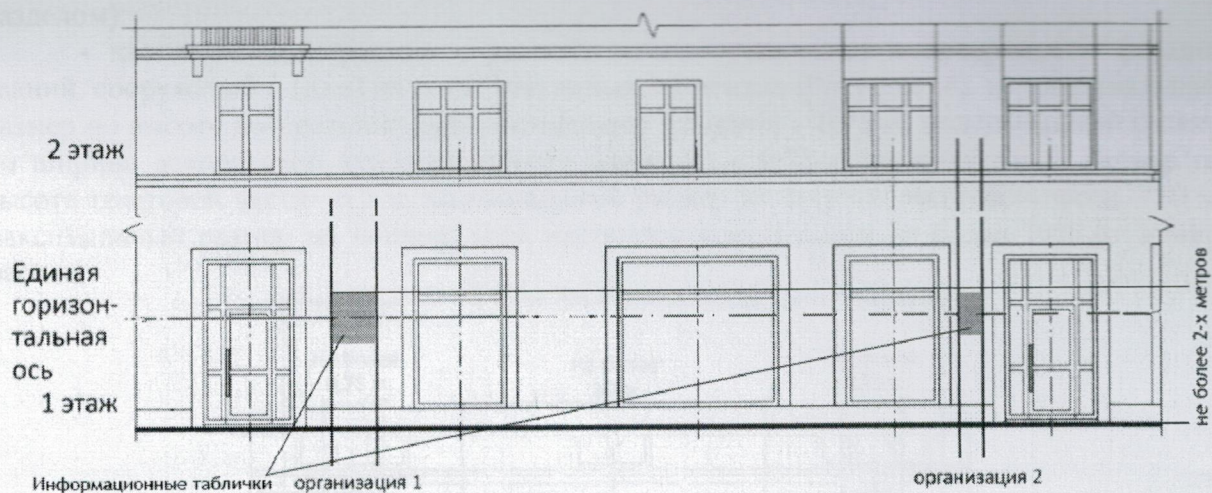


Рисунок 12

2.4. Информационная табличка состоит из информационного поля (текстовой части). Допустимый размер информационной таблички составляет не более 0,6 x 0,4 метра. При этом высота букв, знаков, размещаемых на информационной табличке, не должна превышать 0,10 метра (Рисунок 13).

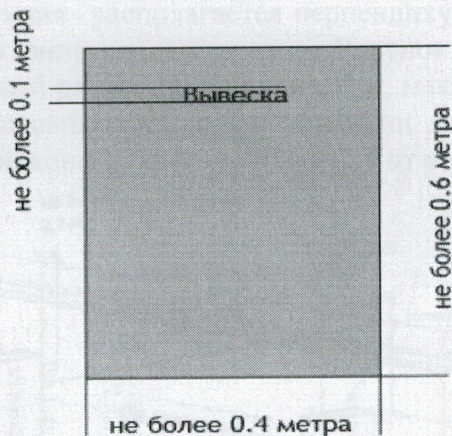


Рисунок 13

2.5. Информационные таблички могут быть размещены на остеклении витрины методом нанесения трафаретной печати.

Размещение на остеклении витрин нескольких информационных табличек методом нанесения трафаретной печати в случае, указанном в абзаце первом пункта 2.3 настоящего раздела, допускается при условии наличия между ними расстояния не менее 0,15 метра и общего количества указанных информационных табличек - не более четырех.

2.6. На информационной табличке может быть организована подсветка, которая имеет немерцающий, приглушенный свет, не создает прямых направленных лучей в окна жилых помещений.

### 3. Требования к размещению информационных конструкций

3.1. Информационные конструкции размещаются на фасадах, крышах, на (в) витринах зданий, сооружений.

3.1.1. На внешних поверхностях одного здания, сооружения юридическое лицо, индивидуальный предприниматель вправе установить информационные конструкции одного из следующих видов (за исключением случаев, предусмотренных настоящим

разделом):

- настенная конструкция - располагается параллельно к поверхности фасадов зданий, сооружений и (или) их конструктивных элементов (Рисунок 14), ее максимальный размер по высоте декоративно художественного элемента – 0,75 м, максимальный размер по ширине декоративно художественного элемента – 0,75 м, максимальный размер по высоте текстовой части – 0,5 м, максимальный размер по ширине текстовой части – 10 м, максимальный размер по ширине всей настенной конструкции не более 70% от длины фасада;



Рисунок 14

- консольная конструкция - располагается перпендикулярно к поверхности фасадов зданий, сооружений и (или) их конструктивных элементов (Рисунок 15), ее максимальный размер по высоте – 1 м, максимальный размер по ширине – 1 м, максимальная размер выступа от фасада здания – 0,2 м, расстояние между консольными конструкциями не менее 10 м, высота установки консольной конструкции не менее 2,5 от уровня земли;

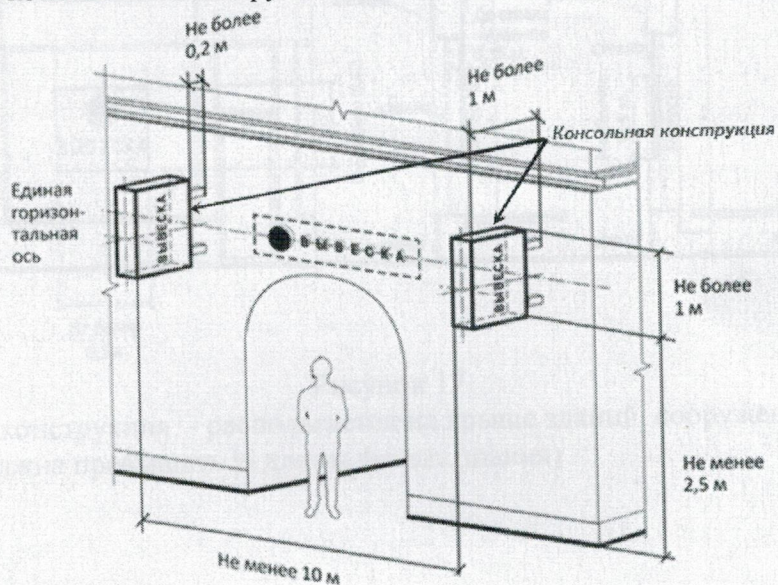


Рисунок 15

- витринная конструкция - располагается в витрине на внешней и (или) с внутренней стороны остекления витрины здания (Рисунок 16), ее максимальный размер по высоте – 0,4 м, максимальная ширина не должна превышать ширину витрины в которой она расположена;



Рисунок 16

- подвесная конструкция - располагается в витрине на внешней и (или) с внутренней стороны остекления витрины здания (Рисунок 17), максимальный размер по высоте подвесной конструкции размещенной внутри витрины - 0,5м, максимальный размер по ширине подвесной конструкции размещенной внутри витрины - 0,5м, расстояние до стекла подвесной конструкции размещенной внутри витрины не менее 0,15м, максимальный размер по высоте подвесной конструкции размещенной на внешней стороне остекления витрины - 0,4м;

Размещение внутри витрины

Размещение снаружи витрины

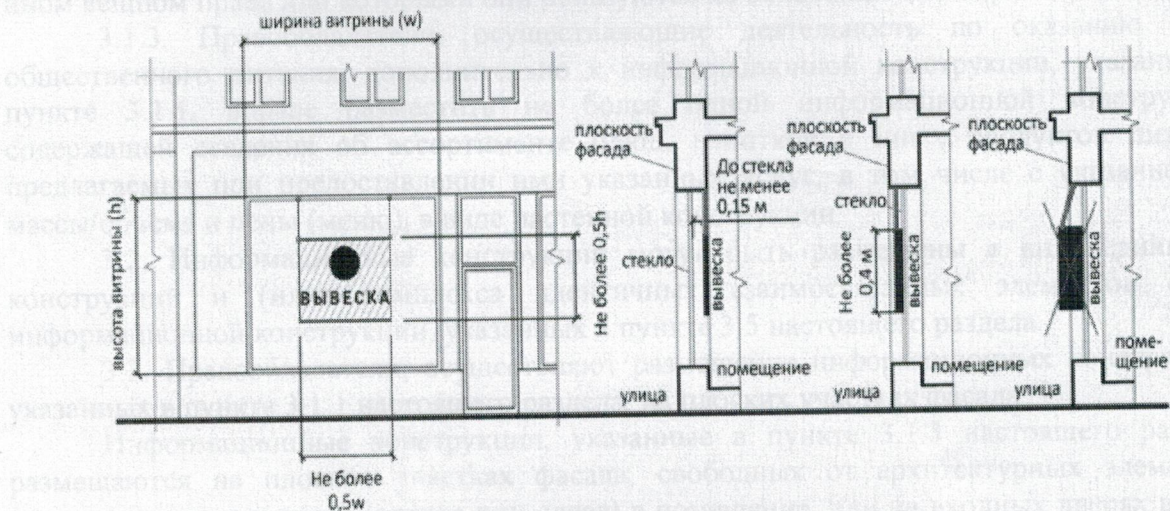


Рисунок 17

- крышная конструкция - располагается на крыше зданий, сооружений (Рисунок 18), по ширине не должна превышать  $\frac{1}{2}$  длины фасада здания)



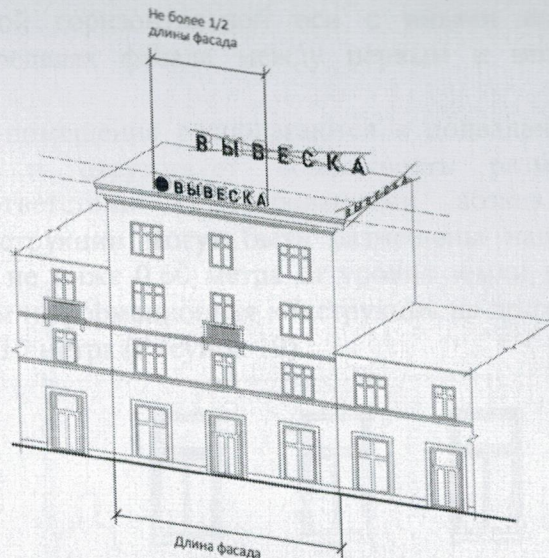


Рисунок 18

3.1.2. Размещение информационных конструкций, в виде отдельно стоящих конструкций допускается только при условии их установки в границах земельного участка, на котором располагаются здания, сооружения, являющиеся местом нахождения, осуществления деятельности юридического лица, индивидуального предпринимателя, сведения о которых содержатся в данных информационных конструкциях и которым указанные здания, сооружения и земельный участок принадлежат на праве собственности, ином вещном праве или которыми они пользуются на основании договора.

3.1.3. Правообладатели, осуществляющие деятельность по оказанию услуг общественного питания, дополнительно к информационной конструкции, указанной в пункте 3.1.1, вправе разместить не более одной информационной конструкции, содержащей сведения об ассортименте блюд, напитков и иных продуктов питания, предлагаемых при предоставлении ими указанных услуг, в том числе с указанием их массы/объема и цены (меню), в виде настенной конструкции.

3.2. Информационные конструкции могут быть размещены в виде единичной конструкции и (или) комплекса идентичных взаимосвязанных элементов одной информационной конструкции, указанных в пункте 3.5 настоящего раздела.

3.3. Правообладатели, осуществляют размещение информационных конструкций, указанных в пункте 3.1.1 настоящего раздела, на плоских участках фасада.

Информационные конструкции, указанные в пункте 3.1.3 настоящего раздела, размещаются на плоских участках фасада, свободных от архитектурных элементов, непосредственно у входа (справа или слева) в помещение, или на входных дверях в него, не выше уровня дверного проема.

3.4. При размещении на одном фасаде здания, сооружения одновременно информационных конструкций нескольких юридических лиц, индивидуальных предпринимателей указанные информационные конструкции размещаются в один высотный ряд на единой горизонтальной линии (на одном уровне, высоте).

3.5. Информационные конструкции могут состоять из следующих элементов:

- информационное поле (текстовая часть);
- декоративно-художественные элементы.

Высота декоративно-художественных элементов не должна превышать высоту текстовой части вывески более чем в полтора раза (Рисунок 14).

3.6. На информационной конструкции может быть организована подсветка, которая имеет немерцающий, приглушенный свет, не создает прямых направленных лучей в окна жилых помещений.

3.7. Настенные конструкции, размещаемые на внешних поверхностях зданий, сооружений, должны соответствовать следующим требованиям:

3.7.1. Настенные конструкции размещаются над входом или окнами (витринами)

помещении, на единой горизонтальной оси с иными настенными конструкциями, установленными в пределах фасада между первым и вторым этажами либо ниже указанной линии.

В случае если помещения располагаются в подвальных или цокольных этажах зданий, сооружений и отсутствует возможность размещения информационных конструкций в соответствии с требованиями абзаца первого пункта 3.7.1, информационные конструкции могут быть размещены над окнами подвального или цокольного этажа, но не ниже 0,60 метра от уровня земли до нижнего края настенной конструкции. При этом информационная конструкция не должна выступать от плоскости фасада более чем на 0,10 метра (Рисунок 19).

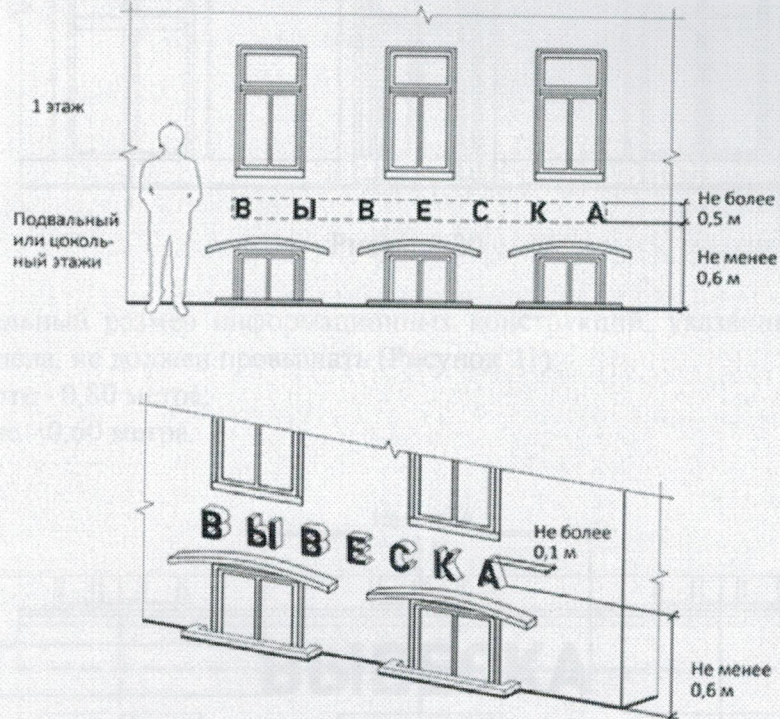


Рисунок 19

3.7.2. Максимальный размер настенных конструкций, размещаемых правообладателями вывесок на внешних поверхностях зданий, сооружений, не должен превышать:

- по высоте - 0,50 метра, за исключением размещения настенной вывески на декоративной композиции в виде горизонтальной полосы или ленты, увенчивающей или обрамляющей ту или иную часть здания, сооружения (далее – фриз);
- по длине - 70 процентов от длины фасада, но не более 15 метров для единичной конструкции (Рисунок 20).

Рисунок 20

3.7.3. При наличии на фасаде здания, сооружения фриза настенная конструкция размещается исключительно на фризе на всю ширину фриза (Рисунок 20).



Рисунок 20

Максимальный размер информационных конструкций, указанных в пункте 3.1.3 настоящего раздела, не должен превышать (Рисунок 21):

- по высоте - 0,80 метра;
- по длине - 0,60 метра.



Рисунок 21

3.7.3. При наличии на фасаде здания, сооружения фриза настенная конструкция размещается исключительно на фризе на всю высоту фриза (Рисунки 22, 23).

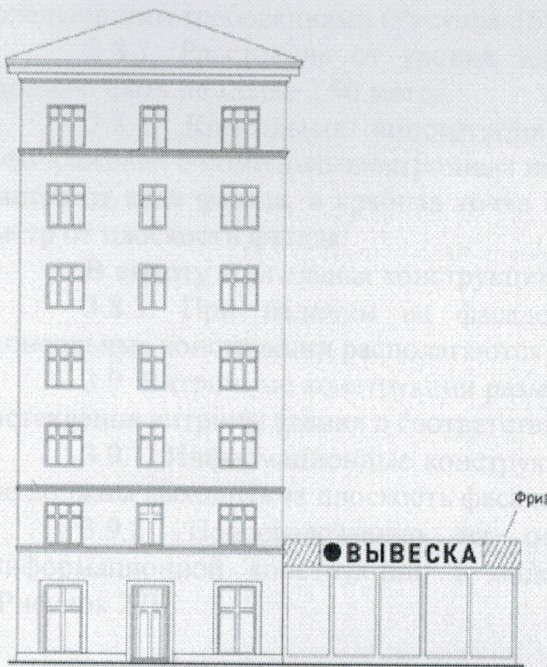


Рисунок 22

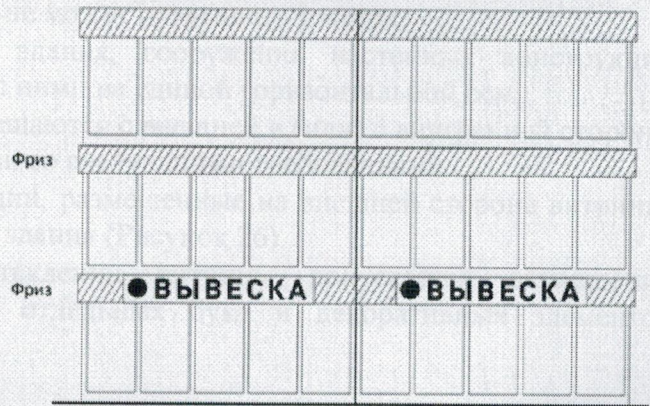


Рисунок 23

При наличии на фасаде здания, сооружения козырька перед входом в здание, сооружение настенная конструкция размещается на фризе данного козырька в габаритах указанного фриза (Рисунок 24).

Запрещается размещение настенной конструкции непосредственно на конструкции козырька (Рисунок 25).



Рисунок 24

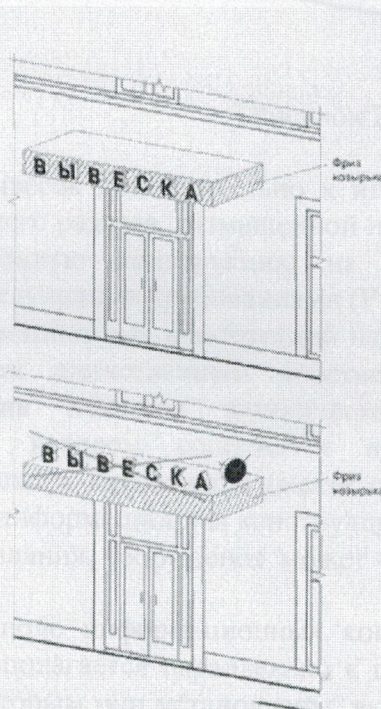


Рисунок 25

следующими требованиями (Рисунок 15):

3.8.1. Расстояние от уровня земли до нижнего края консольной конструкции должно быть не менее 2,50 метра.

3.8.2. Консольная конструкция (в том числе табло с технологией смены изображения с помощью электронных носителей) не должна находиться более чем на 0,20 метра от края фасада, а крайняя точка ее лицевой стороны - на расстоянии более чем 1 метр от плоскости фасада.

В высоту консольная конструкция не может превышать 1 метра.

3.8.3. При наличии на фасаде здания, сооружения настенных конструкций консольные конструкции располагаются с ними на единой горизонтальной оси.

3.9. Витринные конструкции размещаются с внешней и (или) с внутренней стороны остекления витрины здания в соответствии со следующими требованиями:

3.9.1. Информационные конструкции, размещенные на внешней стороне витрины, не должны выходить за плоскость фасада здания (Рисунок 26).

3.9.2. Непосредственно на остеклении витрины допускается размещение информационной конструкции, в виде отдельных букв и декоративных элементов (Рисунок 27).

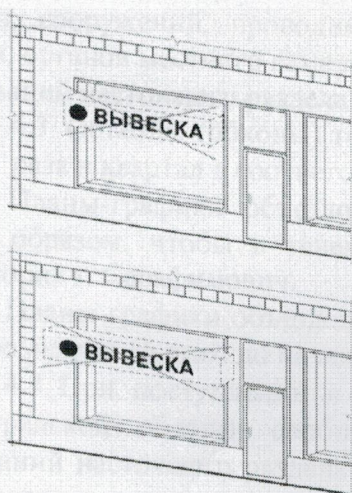


Рисунок 26

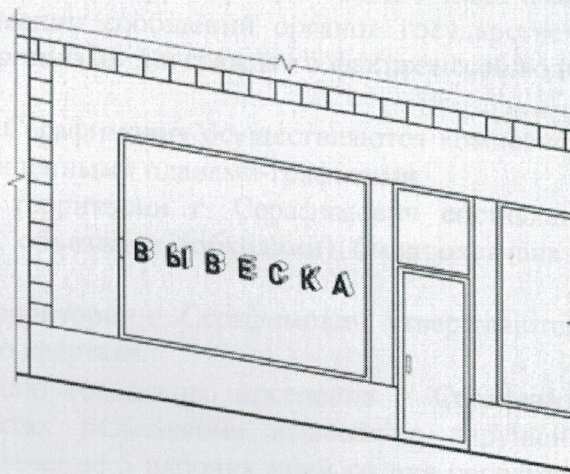


Рисунок 27

3.10. Правообладатели вывесок дополнительно к информационной конструкции, указанной в пункте 3.1.1 настоящего раздела, размещенной на фасаде здания, сооружения, вправе разместить информационную конструкцию на крыше указанного здания, сооружения в соответствии со следующими требованиями (Рисунок 18):

3.10.1. Размещение информационных конструкций на крышах зданий, сооружений допускается при условии, если единственным собственником (правообладателем) указанного здания, сооружения является юридическое лицо, индивидуальный предприниматель, сведения о котором содержатся в данной информационной конструкции и в месте фактического нахождения (месте осуществления деятельности) которого размещается указанная информационная конструкция.

3.10.2. На крыше одного здания, сооружения может быть размещена только одна информационная конструкция.

3.10.3. Информационное поле информационных конструкций, размещаемых на крышах зданий, сооружений, располагается параллельно к поверхности фасадов зданий, сооружений, по отношению к которым они установлены, выше линии карниза, парапета (как правило, глухое ограждение перепада высот, конструктивный элемент, ограждающий пути движения и функциональные пространства, совмещающий функции по критериям безопасности и информативности) здания, сооружения или его стилобатной части (нижняя часть (основание) здания, сооружения ступенчатой формы).

3.10.4. Информационные конструкции, допускаемые к размещению на крышах зданий, сооружений, представляют собой объемные символы, которые могут быть

15

150

оборудованы исключительно внутренней подсветкой или должны выполняться из отдельных элементов (букв, обозначений, декоративных элементов и так далее) без использования непрозрачной основы для их крепления.

3.10.5. Длина информационных конструкций, устанавливаемых на крыше здания, сооружения, не может превышать половину длины фасада, по отношению к которому они размещены.

3.10.6. Параметры (размеры) информационных конструкций, размещаемых на стилобатной части здания, сооружения, определяются в зависимости от этажности стилобатной части здания, сооружения в соответствии с требованиями, указанными в пунктах 3.10.4 и 3.10.5 настоящего раздела.

#### **4. Выявление вывесок, размещенных с нарушением установленных требований**

4.1. В целях выявления вывесок, размещенных с нарушением требований настоящего раздела, администрацией городского поселения г. Серафимович Волгоградской области создается комиссия по вопросам размещения вывесок (далее – комиссия).

4.2. Выявление вывесок, не соответствующих требованиям настоящего раздела, осуществляется комиссией путем объезда (обхода) территории, а также в ходе осмотра зданий, сооружений, проводимых на основании сообщений органов государственной власти, органов местного самоуправления, организаций и граждан о фактах несоблюдения требований настоящего раздела.

4.3. Объезды (обходы) территории г. Серафимович осуществляются комиссией не реже 1 раза в квартал в соответствии с утвержденными планами-графиками.

Планы-графики объездов (обходов) территории г. Серафимович составляются таким образом, чтобы в течение квартала объездами (обходами) была охвачена вся территория г. Серафимович.

Планы-графики объездов (обходов) территории г. Серафимович, утверждаются не позднее, чем за 15 дней до начала следующего квартала.

4.4. При поступлении в администрацию городского поселения г. Серафимович Волгоградской области сообщения о фактах размещения вывесок с нарушением требований настоящего раздела комиссия в течение 5 рабочих дней со дня регистрации сообщения должна произвести проверку факта, указанного в таком сообщении.

Сообщения о фактах размещения вывесок с нарушением требований настоящего раздела подлежат регистрации в день их поступления в администрацию городского поселения г. Серафимович Волгоградской области.

4.5. В процессе объезда (обхода) комиссия осуществляет внешний осмотр и фото- или видеосъемку вывесок, не соответствующих требованиям настоящего раздела.

При проверке сообщения о факте размещения вывески с нарушением требований настоящего раздела комиссия осуществляет внешний осмотр и фото- и (или) видеосъемку такой вывески.

4.6. После завершения обхода (объезда) или проверки сообщения о факте размещения вывески с нарушением требований настоящего раздела комиссия в течение 10 рабочих дней со дня проведения указанных мероприятий осуществляет сбор документов и сведений о правообладателях земельного участка, здания, сооружения и вывески в случае, если комиссией выявлены вывески, размещенные с нарушением требований настоящего раздела.

4.7. По результатам обхода (объезда) или проверки сообщения о факте размещения вывески с нарушением требований настоящего раздела комиссией в течение 3 рабочих дней со дня истечения срока, указанного в пункте 4.6 настоящего раздела, составляется протокол с указанием всех проверенных в ходе осуществления указанных мероприятий зданий, сооружений. Протокол утверждается председателем комиссии, и подписывается членами комиссии.

К протоколу приобщаются материалы фото- или видеосъемки осмотра здания, сооружения и документы, полученные в соответствии с пунктом 4.6 настоящего раздела.

В случае если в процессе обхода (объезда) комиссией не выявлены вывески, размещенные с нарушением требований настоящего раздела, об этом указывается в протоколе.

4.8. В случае если комиссией в процессе проведения мероприятий, указанных в пункте 4.2 настоящего раздела, выявлены вывески, размещенные с нарушением требований настоящего раздела, комиссия, в течение \_\_\_ рабочих дней, со дня истечения срока, указанного в пункте 4.7 настоящего раздела, составляет акт осмотра вывески. В акте осмотра вывески указываются сведения, предусмотренные пунктом 4.6 настоящего раздела, а также фиксируется текущее состояние осмотренной вывески, свидетельствующее о допущенных нарушениях требований настоящего раздела.

Акт осмотра вывески утверждается председателем комиссии, и подписывается членами комиссии.

К акту осмотра вывески приобщаются документы, полученные комиссией в соответствии с пунктом 4.6 настоящего раздела.

4.9. Акт осмотра вывески направляется комиссией в администрацию городского поселения г. Серафимович Волгоградской области в течение 3 рабочих дней со дня истечения срока, указанного в пункте 4.8 настоящего раздела.

4.10. Администрация городского поселения г. Серафимович Волгоградской области, на основании акта осмотра вывески осуществляет проверку сведений о выявлении вывески, размещенной с нарушением требований настоящего раздела, и в случае их подтверждения составляет и направляет правообладателю вывески:

- уведомление о приведении вывески в соответствие с требованиями настоящего раздела;

- протокол об административном правонарушении.

4.11. В случае неустранения нарушений в установленный срок лица, виновные в нарушении требований настоящего раздела Правил, несут ответственность в административном порядке в соответствии с Кодексом Волгоградской области об административной ответственности.